

2022 서울재활병원 연차보고서
SINCE 1998

SEOUL REHABILITATION HOSPITAL

ANNUAL REPORT



서울재활병원

병원장	이지선
소재지	서울특별시 은평구 갈현로 11길 30
개원일	1998년 4월 21일
발행일	2023년 4월 21일
발행인	이지선 병원장
기획·편집	서울재활병원 미래기획실



서울재활병원은 사회복지법인 엔젤스헤이븐 산하기관입니다.

CONTENTS

Intro. 함께 성장

04	엄마의 편지_소중한 너에게
06	브라이언임팩트 재단_한 사람의 새로운 생각이 변화를 만듭니다.
08	샤넬코리아_WALK TOGETHER
10	서울특별시북부지역장애인보건의료센터 3주년 맞이_함께 걷는 길
12	건강인사이트 ‘뇌졸중 예방 클리닉’
14	간호간병통합서비스 재활병동 OPEN

Chapter1. 전문성

16	새로운 도약의 시작, SINCE 1998
18	보건복지부 ‘수도권 공공어린이재활병원’
22	보건복지부 ‘재활의료기관’
26	환자가족 행복을 위한 동행, 가족지원센터
28	2022 환자이용현황
30	2022 재활의학과·내과 검진/진료 통계

Chapter2. 공공성

32	서울특별시북부지역장애인보건의료센터 ‘Together, to get better’
36	지속 가능한 변화 ‘다시 희망을 전합니다’
38	2022 공공재활사업 소개
43	2022 서울재활병원 환자 만족도

Chapter3. 후원과 사랑

44	2022 후원뉴스
46	2022 후원금 수입/지출 보고
47	서울재활병원과 함께하는 분들
48	후원 참여 안내
49	2022 칭찬과 격려

엄마의 편지

글. 장애아동 보호자

소중한 너에게

벅속에서부터 엄마 아빠의 기대 속에 사랑을 받으며
따뜻한 물 속 세상 두둥실 누비다 세상 밖으로 나왔지
하지만 엄마 품을 느껴보기도 전에
여러 가지 검사와 콧줄, 그리고 수술까지
너무나 두렵고 아팠을 너..
이런 시련으로 더 강인해져 갔기에
마음만은 또래 친구들보다 단단하게 아물었을 거야

아프지만 아픔에 익숙해진 너는 누구보다 대견하며..
힘이 들고 조금 느리지만 좌절하기보다는
마냥 걱정 없이 웃으며 살 수 있는 너는 행복한 아이란다.
걸지 못해 앉아서 이동하기에 또 다른 세상을 마주 보며
우리에게 너의 세상을 알려주기도 하지

그거 아니?
너를 사랑해주는 분들이 주변에 아주 많다는 걸 말이야.
너의 재활을 위해 그리고 더 나은 환경에서 지낼 수 있게
도와주시는 분들이 많아서 넌 아주 행복한 아이란다

세상 가장 무서운 건 무관심과 내버려짐이야
그렇지만 너는 아주 많은 사람의 관심과 사랑을 받는
특별한 아이란다
그것만으로도 참 행복한 삶이야

비록 느리지만 사랑과 관심으로
세상 모든 것의 기쁨을 오래 느끼며 자라는 아이..
바로 너의 존재가 기쁨이고 감사란다

사랑하는 너의 엄마가





한 사람의 새로운 생각이 변화를 만듭니다



브라이언임팩트 재단의 지원을 바탕으로 장애 아동의
생애 주기 전반에 걸쳐 **‘단절 없는 재활의료’**를
함께 만들어가겠습니다.

수익성이 낮다는 이유로 외면받는 소아 재활치료

아동의 경우 장애가 진단되면 빠르게 치료를 시작해야 하고 성장하면서도 지속적인 재활치료가 필요합니다. 하지만 적합한 병원이 없어서 재활치료를 받지 못하는 장애 아동이 여전히 많습니다. 서울재활병원의 경우 소아는 평균 2년, 청소년은 평균 3년을 기다려야 외래 치료를 받을 수 있습니다.

오랜 대기시간을 거쳐 치료를 시작해도 최대 2년까지만 받을 수 있는 것이 현실입니다. 무작정 대기하는 아동과, 치료가 필요하지만 충분히 치료받지 못하고 중간에 멈춰야 하는 아동들도 있습니다. 청소년을 위한 전문적인 재활 의료시스템을 갖춘 곳이 거의 없어 치료를 받기 위해 이 병원 저 병원을 떠도는 ‘재활난민’이라는 슬픈 단어가 나오게 되었습니다.

장애아동의 가족들은 끝이 없는 돌봄을 하고 있습니다.

보호자에게는 개인적인 시간조차도 갖기 어렵습니다. 비장애 아동보다 한 달 평균 4배나 높은 의료 비용은 가정의 더 큰 부담입니다. 또 가족 분리, 사회로부터의 소외, 우울감 등 장애 아동의 가족이라는 이유로 겪게 되는 어려움이 많습니다. 이러한 위기에 처한 장애인 가족을 도울 전문가와 지원 체계가 절실히 필요합니다.

이렇게 다양한 문제를 해결하고자 서울재활병원은 새로운 치료모델, 지원 서비스 등을 도입하고 제공하고 있습니다. 병원에서 생애 첫 3년을 보내는 아동들이 더 행복할 수 있도록 고민하며 신체적, 심리 정서적, 사회적 측면 등 다양한 접근을 통해 전인적 치료시스템을 지원하고 있으며, 국내 최초로 재활병원 내 스노즐렌 치료, 감각통합치료, 소아 로봇보행훈련 치료 등 새로운 재활영역들을 도입하고 소아 낮병동을 시작하였습니다. 또 전문적인 가족지원센터를 마련해 오랜 기간 달려야 할 재활에 장애인 가족의 부담을 줄이고자 노력하고 있습니다. 그리고 더 나아가 장애아동과 그 가족이 성장하면서 전 생애주기에 필요한 니즈를 파악하고 그 정보를 토대로 재활의료 플랫폼의 초석을 만들려고 합니다.

실제 삶과 단절 없이 연결되는 재활의료 체계가 마련되어야 합니다.

장애인과 가족들이 마주한 다양한 문제를 해결하려면 서울재활병원만의 노력으로는 부족합니다. 의료시스템이 구축되고 구축된 시스템은 여러 병원 및 공공기관, 그리고 지역사회가 함께 공유하며 재활 생태계의 확장과 변화를 추구합니다.

국가 재활 의료시스템이 잘 구축되어 가고 있음에도 아직 해결하지 못한 문제가 많이 남아 있습니다. 서울재활병원은 25년간의 데이터를 바탕으로 사용자 중심의 재활의료 플랫폼을 개발하려 합니다.

서울재활병원이 지원받은 소중한 오십억 원은 장애인을 위한 재활의료 플랫폼 개발에 사용될 예정입니다.

장애 아동의 기다림과 단절 문제를 해결하고, ‘병원-가정-학교-지역사회가 연결된 재활 의료시스템’으로 나아가 갈 계획입니다. 브라이언임팩트 재단의 지원을 바탕으로 장애 아동의 생애 주기 전반에 걸쳐 ‘단절 없는 재활의료’를 함께 만들어가겠습니다. 장애인을 위한 플랫폼 개발에 많은 관심과 응원 부탁드립니다.



[샤넬코리아]



함께 걷는 기쁨 나누는 행복

CHANEL
샤넬코리아
: Walk
Together

한번 맺은 인연을 소중히 여기며 지속해서
재활아동과 가족을 위해 후원하는 샤넬코리아 임직원 여러분의
아름다운 실천에 깊은 감사를 드립니다.

샤넬코리아와 서울재활병원은 3년째 아름다운 인연을 이어오고 있습니다.

서울재활병원 이지선 병원장은 2020년 아동청소년을 위한 지역사회기반 재활 의료시스템 정착에 기여한 공로를 인정받아 사회혁신가를 발굴하고 지원하는 국제적 비영리단체 아쇼카 재단의 ‘아쇼카 펠로우’로 선정되었습니다. 샤넬코리아가 아쇼카 한국재단을 후원하고 있어 서울재활병원과 인연이 닿게 되었습니다.

2021년 온라인 간담회 개최

2021년 여름 ‘포스트 코로나 시대의 공감: 장애와 비장애의 동행’이라는 주제로 서울재활병원 이지선 병원장과 샤넬코리아 직원분들이 함께하는 온라인 간담회가 개최되었습니다. 서울재활병원의 재활아동들을 위한 시스템을 소개하고, 재활아동의 엄마로 살아간다는 것이 어떤 것인지, 재활아동 가족을 위한 병원의 지원에 관해 이야기를 나눴습니다.

가고 싶은 곳을 갈 수 없고 만나고 싶은 사람도 만날 수 없는 코로나19 상황을 겪으며, 재활아동과 가족의 삶에 공감할 수 있고 모두 서로 연결돼 의존하고 있음을 느꼈으며, 함께 문제를 해결할 수 있다는 가능성을 발견하게 된 기회가 되었다고 많은 샤넬코리아 직원분들이 동감해주셨습니다.

‘함께 걷는 가치’

간담회를 마치고 한 달 동안 샤넬코리아 임직원이 참여하는 걷기 프로젝트 ‘함께 걷는 가치’가 진행되었습니다. 총 609명의 샤넬코리아 직원분들이 목표 걸음 1억 걸음 대비 266%의 성과를 달성하며 성황리에 프로젝트를 마쳤습니다.

프로젝트를 통해 마련된 후원금으로 샤넬코리아 직원분들이 한 달간 바쁜 시간을 쪼개 한 땀 한 땀 정성껏 인형과 턱반이를 만들어 양말 세트와 함께 에코백에 마음을 담아 포장해 아이들에게 선물했습니다. 포근한 감촉의 품에 속 들어오는 토끼 인형과 함께 샤넬 직원분들의 사랑과 정성이 아이들에게 전해졌습니다.

‘Walk Together’

샤넬코리아는 다음 해인 2022년 5월 가정의 달을 맞아 재활아동을 돌보는 어머니, 아버지, 치료 선생님들을 응원하는 커피차를 보냈고, 5월과 6월에 걸쳐 Walk Together 캠페인을 펼쳤습니다. 모든 직원 참여로 1억 2천 걸음을 달성해 소아·청소년용 골밀도 측정기, 어린이 병동 침대, 어린이 병동 매트 시공을 후원했습니다.

앞으로의 계획

2023년에도 서울재활병원 재활아동 의료비와 가족지원 사업을 후원하기 위해 Walk Together 캠페인을 펼칠 계획이라고 합니다. 한번 맺은 인연을 소중히 여기며 지속해서 재활아동과 가족을 위해 후원하는 샤넬코리아 임직원 여러분의 아름다운 실천에 깊은 감사를 드립니다.



[서울특별시북부지역장애인보건의료센터 3주년 기념]

지역장애인의 건강한 삶을 위한 길, 계속 걸어가겠습니다

글. 서울특별시북부지역장애인보건의료센터장 **이규범** (서울재활병원 부원장)

서울특별시북부지역장애인보건의료센터는 2017년 제정된 「장애인 건강권 및 의료접근성 보장에 관한 법률」에 근거하며 2019년 4월 보건복지부와 서울특별시로부터 서울재활병원이 지정되어 2019년 9월에 개소식을 가졌습니다.

재활의학과 전문의, 간호사, 의료사회복지사, 작업치료사 등이 다학제팀을 이뤄 장애인 건강 보건관리 사업 지침에 따라 장애인 건강 보건관리 사업, 보건 의료인력 및 장애인·가족에 대한 교육사업, 여성장애인 모성 보건사업, 건강검진·진료·재활 등 의료서비스 제공지원 사업을 수행하고 있습니다.

뿔뿔이 흩어져있는 보건의료 복지 자원을 연결하고, 기관과의 네트워크를 강화해, 장애 당사자에게 꼭 필요하고 쉽게 접근할 수 있는 맞춤형 건강서비스가 절실히 필요했습니다. 이에 지난 3년간 장애인 건강권 확보를 위해 다양한 지원 활동을 하였고, 많은 기관과 협력하여 지역 내 보건 의료 복지서비스 체계 구축을 위해 노력하였습니다.

지역 내에서 장애 당사자가 언제든지 편하게 방문하여 건강관리를 받을 수 있는 의료기관 확충과 장애를 이해하는 의료기관 종사자, 장애인에게 필요한 정책 제언, 안정적인 보건-의료-복지의 관계망 구축 등 아직은 해결해야 할 과제들이 많습니다.

“

앞으로도 우리 북부센터는 같은 길을 **함께 걸어온** 지역사회와
관내 협력 기관들과 맞손 잡고 **한마음 한뜻으로** 한 걸음 앞으로 나가겠습니다.

”



글. 내과 전문의 류시영 과장

뇌졸중, 예방이 중요합니다

한 번 발생하면 치료가 쉽지 않은 뇌졸중은 크게 혈관이 막히는 '뇌경색'과 혈관이 터지는 '뇌출혈'로 나뉘볼 수 있습니다. 제때 치료하지 않으면 평생 후유증을 남길 수 있으며 돌연사를 유발하는 원인이 되기도 합니다. 이러한 뇌졸중을 예방하기 위해 뇌졸중의 위험인자 관리가 무엇보다 중요합니다.

서울재활병원에서는 '뇌졸중 예방 클리닉'을 개설하여 뇌졸중을 유발하는 고혈압, 당뇨, 이상지질혈증 등 기저질환을 관리하고 생활 습관 교정을 위한 상담 등을 시행하고 있습니다.



뇌졸중 위험 요인

흡연, 음주, 스트레스, 고혈압, 당뇨, 이상지질혈증, 비만, 동맥경화 등



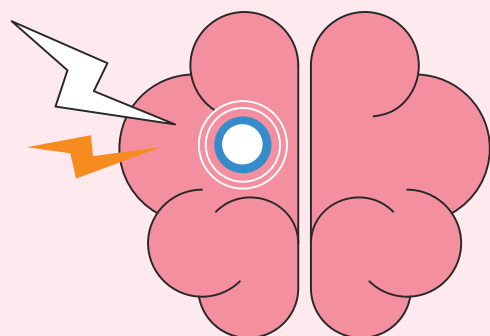
뇌졸중 예방 클리닉

뇌졸중 예방 클리닉은 내과 전문의와 함께 고혈압, 당뇨, 이상지질혈증, 비만 등 다양한 뇌졸중 발생 위험인자를 관리하는 뇌졸중 예방 및 재발 방지를 위한 클리닉입니다.



뇌졸중 예방 클리닉 대상자

뇌졸중 환자/뇌졸중으로 치료중인 환자/
고위험 환자/뇌졸중을 예방하고 싶은 분



관리가 필수! 뇌졸중 위험 요인 알아보기

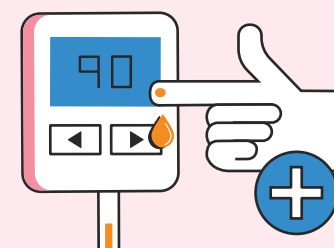
고혈압

뇌졸중 환자의 60~70%가 고혈압을 앓고 있으며, 고혈압 환자의 뇌졸중 발병률은 일반인의 4~5배에 이릅니다. 혈압은 심장이라는 펌프가 온몸에 혈액을 보내기 위해 혈관 벽에 가하는 힘을 말합니다. 정상 혈압은 수축기 120mmHg, 이완기 80mmHg 미만입니다. 고혈압은 여러 가지 원인으로 인해 혈압이 높아진 상태로, 이를 치료하지 않으면 인체 다양한 기관에 손상을 일으키거나 뇌혈관, 관상동맥 등에 죽상경화를 유발하여 합병증이 발생할 수 있습니다.



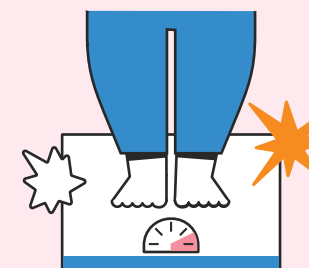
당뇨병

당뇨병 환자의 경우 당뇨병이 없는 사람에 비해 뇌졸중의 빈도가 3배가량 높은 것으로 보고되고 있습니다. 이는 당뇨병에 의해 동맥경화증이 가속화될 수 있기 때문입니다. 동맥경화증이란 동맥 혈관이 좁아지거나 막히는 현상을 말하며, 경동맥이나 뇌혈관이 좁아지거나 막히는 경우 이를 통해 산소와 영양분을 공급받는 뇌세포에 손상이 일어나 일과성 허혈 발작, 뇌졸중이 발생할 수 있습니다.



비만

비만 자체가 뇌졸중을 일으키는 것은 아니지만 비만이 초래한 만성질환이 뇌졸중의 주범으로 작용할 수 있습니다. 비만이면 그렇지 않은 사람에 비해 당뇨병 발생위험은 5~13배, 고혈압 발생위험은 2.5~4배 높아집니다. 비만은 탄수화물 대사를 조절하는 호르몬 단백질인 인슐린이 제대로 기능하지 못하는 인슐린 저항성을 생기게 하는데 이는 제2형 당뇨병의 주된 요소입니다. 체중이 늘면 혈압이 증가하게 되고, 비만한 고혈압 환자가 체중을 1kg 정도 줄이면 수축기 혈압은 1.6mmHg, 확장기 혈압은 1.3mmHg 정도 감소한다는 연구결과도 있습니다. 그 외 비만이 유발한 이상지질혈증, 동맥경화 등이 뇌졸중으로 이어질 수 있어 각별한 관리가 필요합니다.



이상지질혈증

이상지질혈증은 혈액 중 지질 또는 지방 성분이 과다하게 함유된 상태로 혈중 저밀도(LDL) 콜레스테롤이나 총콜레스테롤, 중성지방이 많거나 고밀도(HDL) 콜레스테롤이 부족한 경우가 있습니다. 콜레스테롤이 혈액 내 과다하면 동맥벽에 침착되어 동맥경화를 일으킬 수 있고, 이는 심뇌혈관질환 발생 가능성을 높하게 됩니다.



[병원소식]

성인병동 ‘간호·간병통합서비스 재활병동’ OPEN

2022.10.31



Q. 간호·간병통합서비스 제도는 무엇인가요?

A. 가족이 병원에 입원해야 하는 상황이 생기게 되면 보호자가 환자를 돌보거나 개인 간병인을 고용해야 하는 경우가 대부분입니다. 간호·간병통합서비스 제도는 보건복지부와 국민건강보험공단이 간병비 부담을 해소하기 위해 도입한 제도로 보호자나 간병인이 없이 병원의 전문 간호 인력이 간병까지 담당하는 건강보험이 적용되는 의료서비스 제 도입니다.

Q. 간호·간병통합서비스 재활병동의 장점은?

A. 간호·간병통합서비스 재활병동은 전문 재활 간호 인력이 24시간 통합 재활의료서비스를 제공하고, 회복기 환자의 간병비 부담을 덜어드리며, 체계적이고 일원화된 재활의료 시스템 제공으로 성공적인 사회 복귀를 돕고 있습니다.

Q. 서울재활병원의 간호인력 배치는 어떻게 되나요?

A. 성인재활병동은 간호사/간호조무사, 재활지원인력, 병동지원인력이 한 팀을 이루어 환자 중심의 서비스가 제공됩니다. 서울재활병원은 59병상 규모에 간호사 21명, 간호조무사 10명, 재활지원인력 29명, 병동지원인력 8명으로 총 68명의 전문인력으로 구성되어 있습니다.

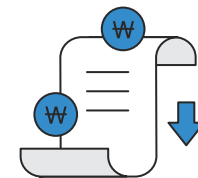
간호사	간호조무사	재활지원인력	병동지원인력
1:14	1:30	1:10	8인

* 본원 간호인력 배치 기준

Q. 서울재활병원 성인병동 입원문의는?

A. 성인병동 입원신청 및 상담 문의 02-6020-3010/3011

간병비 부담 감소



건강보험 적용으로
간병비 걱정 NO!

24시간 재활간호·간병



재활전담 간호 인력이 24시간
간호·간병서비스 제공

통합 재활의료서비스



간호·간병부터 재활치료까지
통합 재활의료서비스 적용

안전한 치료 환경

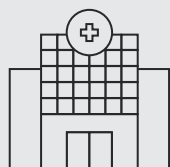


외부 감염원 유입을 최소화하여
안전한 치료 환경 조성

새로운 도약의 시작, SINCE 1998

1998

- 서울재활병원 설립



1999

- 감각 통합 등 특수치료 도입
- 스노즐렌실 신설
- 성인 낮병동 신설
- 일상생활동작치료실 신설
- 재활전문가 양성을 위한 교육기관 인정(2000)
- 해외 의료봉사 파견(2000)
- 지역사회 건강증진 사업(2001)

2002

- 국내 최초 소아 낮병동 신설
- 재활병원 내 아빠교실, 형제자매프로그램 등 가족중심재활서비스 개발
- 가옥구조 개선, 천사카페, 작업학교 등 성인 사회복귀 지원
- 작업치료중재과정모델 도입을 통한 작업기반 치료시행(2005)



2006

- 국내 최초 장애청소년 통합관리시스템 구축
- 뉴로피드백 도입
- 중도장애 소아청소년 학교 복귀, 손모아캠프, 청소년캠프 등 소아 청소년사회복귀 지원(2007)



2009

- 한국사회공헌대상 보건복지가족부 장관상 수상
- 생애주기별(소아, 성인) 치료용 로봇 보행 치료 장비 (Lokomat) 도입
- 교육연구센터 개설(2010)
- 제1회 학술대회 개최(2010)

2011

- 보건복지부 지정 재활전문병원 3연속 인증(2011/2015/2018)
- 대한재활의학회 지정 재활전문병원
- 재활전문병원 최초 보건복지부 지정 급성기병원 의료기관인증 획득(2012~)
- 근로복지공단 지정 재활전문의료기관(2012~)
- 서울시교육청 지정 특수교육대상자 치료지원 제공기관(2012~)



2020

- 보건복지부 제1기 재활의료기관 지정
- 서울재활병원 이지선 병원장 아쇼카펠로우 선정
- 보건복지부 3주기 급성기 병원 의료기관인증 3회 연속 획득 (2012/2016/2020)
- 대한민국 독서경영 우수 직장 재인증
- 공식 홈페이지 리뉴얼

2019

- 남북중 소아재활세미나 개최
- 서울특별시북부 지역장애인보건의료센터 지정
- 대한재활의학회 봉사상 대상 수상
- 식약처 '의약품등 임상시험실시기관' 지정



2018

- 서울재활병원 개원 20주년
- 보건복지부지정 재활전문병원 3주기
- 장애인건강 주치의 제도 시행
- 대한민국 독서경영 우수 직장 인증 및 우수상 수상
- 의료기기 임상시험기관 지정

2017

- 서울사회복지대상 보건복지부 장관상 수상
- 은평구 사회복지의 날 우수 기관상 수상
- 한중영 재활전문가 의학용어집 제작
- 청소년재활치료센터(별관) 확장 이전
- 차인표, 신애라 부부 홍보대사 위촉



2013

- 국제협력부서 개설
- 소아청소년 별관 개관
- 영유아/청소년 낮병동 신설
- 공공재활사업팀 발족
- 이집트, 중국, 베트남 등에 선진 재활의료 시스템 본격 보급(2014)

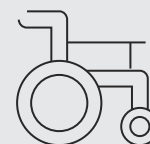
2021

- 진료과목 내과 신설
- 은평구 에코마일리지 우수단체 선정
- 보건복지부 수도권 공공어린이재활병원 지정
- 서비스로봇 활용실증사업 기관 선정
- 재활 로봇 임상 실증지원 사업 연구 참여
- 원내 교육방송국 리뉴얼 오픈
- 어린이공공재활팀 발족
- 서울특별시북부지역장애인보건의료센터 사업 보건복지부장관상 최우수상 수상
- 코이카/아프리카미래재단 짐바브웨 하라레 3개년 사업 성료



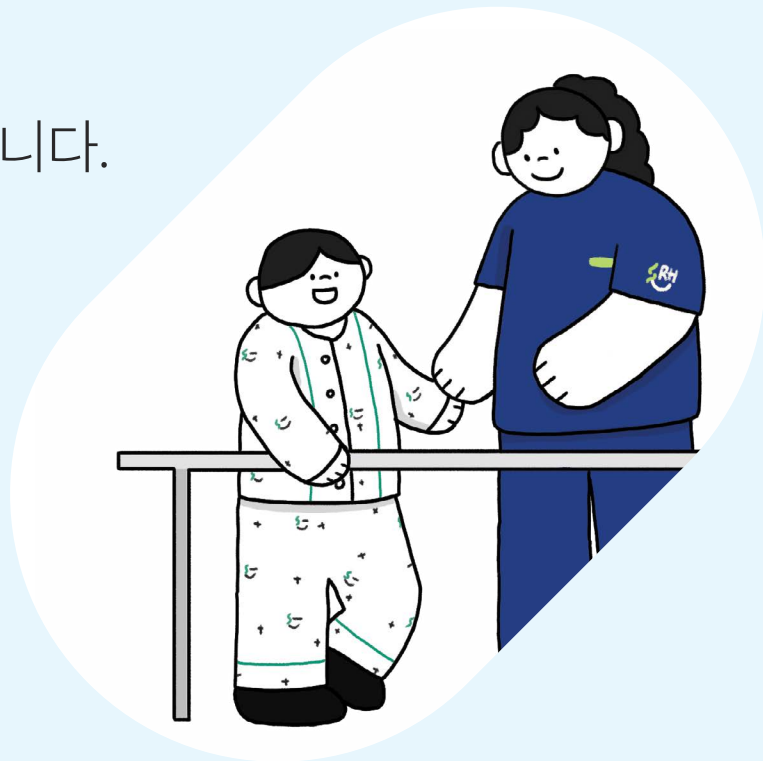
2022

- 성인병동 간호·간병통합서비스 재활병동 전환
- 서울특별시북부지역장애인보건의료센터 재지정
- 장애인 운전재활 프로그램 운영
- 뇌병변 장애 청소년 자조모임 지원
- 서울특별시북부지역장애인보건의료센터 보건복지부장관상 우수상 수상



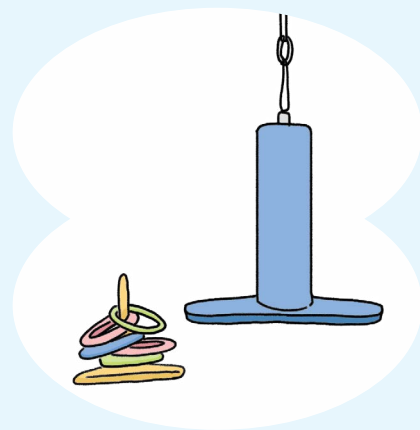
사랑스런 아이들의 행복한 미래를 함께하는 서울재활병원은

보건복지부 지정
수도권
공공어린이재활병원입니다.



공공어린이재활병원이란?

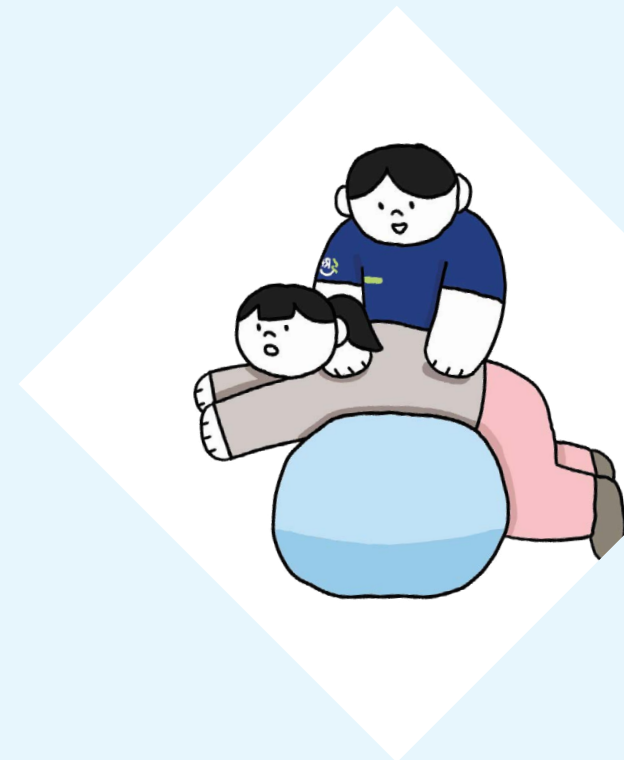
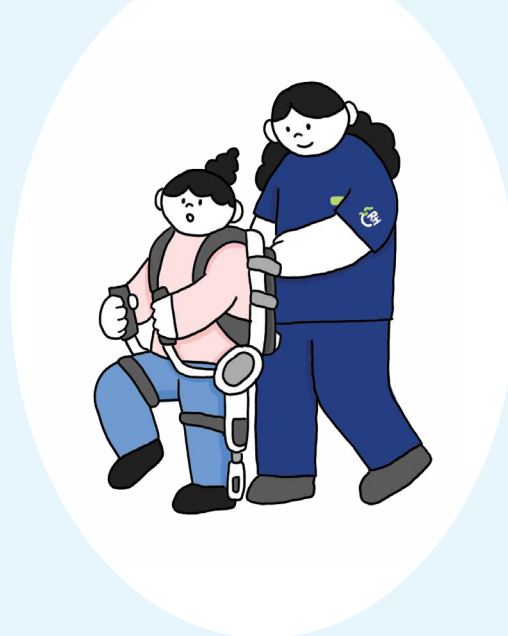
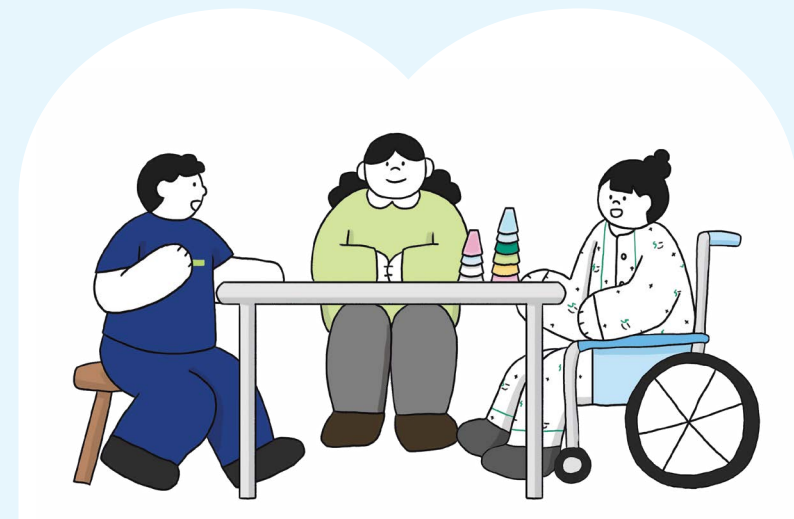
장애 아동은 지속적인 재활 치료와 건강 관리가 필요합니다. 지속적으로 재활치료가 필요함에도 거주지 기반의 재활 병원이 부족하여 먼 곳으로 이동하여 치료받는 경우가 많습니다. 이에 보건복지부에서는 민간병원이 제공하기 어려운 장애 아동에 대한 공공 재활의료 서비스를 지역 기반으로 제공하여 장애 아동 가족의 의료수요에 부응하고자 권역별로 현재 병원 2개소와 센터 8개소를 건립중에 있으며, 건립 사업과 별도로 기존의 우수한 소아재활 전문병원을 추가로 공공어린이재활병원으로 지정하였습니다.



수도권 공공어린이재활병원 서울재활병원은 무엇이 다른가요?

서울재활병원은 25년간 소아 재활치료의 경험과 노하우를 가지고 있습니다. 재활전문의, 치료사, 전문간호사 등 필수 전문인력 및 시설을 갖추어 다학제적 평가 및 전문재활 프로그램을 시행하며, 지역 의료기관과 지역 자원연계를 지원합니다. 또 연령에 적합한 생애 주기별 재활 의료 서비스와 환자의 생활 유형에 따른 서비스 등 환자 맞춤형 재활의료 서비스를 제공합니다.

1998년 개원 이래 환자와 그 가족을 중심으로 공공재활사업을 지속해서 지원해 왔습니다. 장애아동을 돌보는 가족을 위한 가족지원 프로그램인 단기 돌봄 서비스, 부모교육, 자조 모임 등의 다양한 활동을 돕습니다. 더불어 장애 소아 청소년의 사회 구성원으로서의 참여를 돕는 학교 적응 프로그램, 학교 복귀 프로그램, 특수학교 건강 지원 프로그램, 가정 방문 프로그램, 재활체육 프로그램 등을 운영하고 있습니다.



수도권 공공어린이재활병원



2022년 소아청소년환자수 (연인원)

38,584명

생애주기별 서비스

장애아동의 생애주기별 삶의 질을 높이기 위해 연령에 맞는 다양한 활동 지원과 자원을 연계합니다.



조기 치료기
(0~3세)



발달 집중 치료기
(4~10세)



유지 치료기(학령기/청소년기)
(11~18세)



학령기 장애아동 및 청소년을 위한 보호자 교육

아이들의 사회(학교)에서 겪는 다양한 문제를 공유하고 진로설계를 위한 부모역할 교육



가정방문 프로그램

장애 아동 및 청소년의 가정환경 및 일상생활활동 평가 후 가정환경 개선과 환경에 적합한 일상생활 지도 시행



청소년베이커리

청소년 작업치료팀에 내원하는 소아, 청소년들을 대상으로 베이킹 활동에 직접 참여하여 과정과 결과물을 통한 성취감 향상 도모



뇌병변 장애 청소년 자조모임

자기 정체성을 이해하고 회복 탄력성 향상, 자기 주도권을 가지고 건강한 삶을 영위할 수 있도록 지원



처음학교 힘찬 첫 걸음

학령기를 맞이한 장애아동이 학교환경에 적응하고 작업수행을 잘 할수 있도록 훈련



중도장애아동 사회적응훈련

장애아동이 퇴원 후의 가정과 일상생활에 필요한 사회적 활동 훈련

의지보조기

기능상태와 환경을 파악하여 적합한 의지보조기 처방, 손보조기 제작 및 훈련, 보조기기 체험실 운영, 정보, 체험기회 제공



의지보조기
처방/검수 확인

766건



상지보조기
제작/수리

24건



보조기체험실
운영 및 전시

188건

교육과의 연계

특수교육 자원청과 함께 어린이집,유치원 교사와 정보 제공 및 협력체계 구축하고 중도장애 학생을 위한 학교 복귀 프로그램 지원

중도장애 학생 학교복귀 프로그램

1건

한국우진학교 연계
장애 청소년 건강지원서비스

1,701건

서울시 교육청 연계
서울 특수학교 순회 지원 사업
(서울정민학교/서울정진학교)

188건

교육연구 및 지식전달사업

부모 교육

6회/389명

연구사업

- 뇌성마비 평생관리 시스템 매뉴얼 개발:
[뇌성마비 아동청소년의 생애주기 진료지침]
매뉴얼 제작 완료
- 서울시 특수학교 의료지원 서비스 매뉴얼 개발
- 장애아동 청소년 체력 측정 및 체력단련 프로그램 운영 매뉴얼 개발

사례관리

장애아동과 가족의 심리사회적 문제 해결을 위한 전문 사회복지서비스 제공



상담서비스 지원
(심리사회적지지/ 경제적 문제/
지역사회 자원연결/퇴원 후 계획)
- 장애아동 사례관리

753건



장애아동
의료비 지원

83건



가정방문

1회

재활체육

장애 어린이 및 청소년의 체력증진과 사회참여, 긍정적 자존감 형성을 위한 체력측정 및 체력단련 프로그램 제공



체력증진센터
프로그램

30명



심폐체력운동
프로그램

5명/24회



장애아동과
보호자가 함께 하는
마주운동회

1회

27명

지역사회 재활협의체

서울시 민간어린이재활의료기관들과 네트워크 구축

(SRC부설의원, 강서큰나무재활의학과의원, 연세로이재활의학과, 준재활의학과의원, 푸르메재단 넥슨어린이재활병원)

장애아동 조기발견 및 조기지원 사업

- '건강한 첫걸음' 사업 진행



사례관리

54건

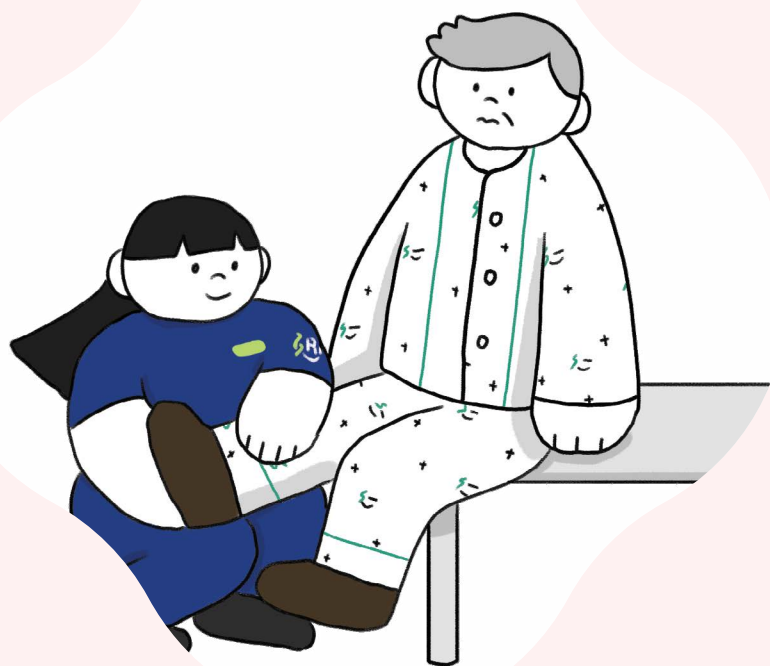


의료비 지원

32명

‘다시, 일상으로’의 기적을 만들어가는 서울재활병원은

보건복지부 지정
재활의료기관입니다.



재활의료기관이란?

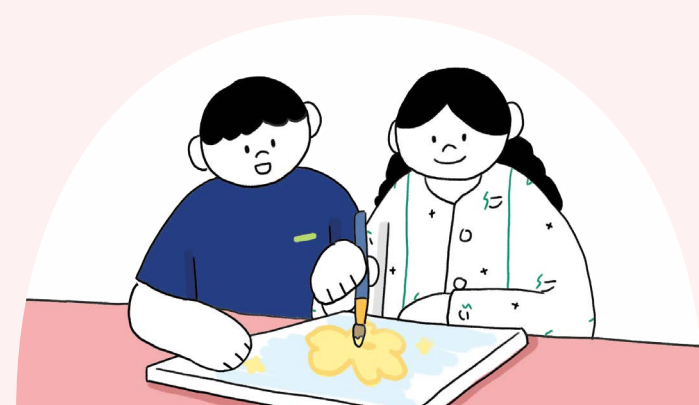
회복기 재활의료기관 제도 시행 이전에는 환자들이 한 곳에서 체계적이고 지속적인 재활치료를 받지 못하고 2~3개월마다 이곳 저곳을 옮겨 다녀야 했습니다. 그 결과 입원기간은 길어지고 사회복귀율이 낮아지는 문제가 있었습니다. 지금은 회복기 재활의료기관에서 골든 타임 동안 한 곳에서 연속적이고 체계적인 재활치료를 받고 빠르게 사회로 복귀할 수 있게 되었습니다.



재활의료기관 서울재활병원은 무엇이 다른가요?

재활의료기관은 필수적인 전문인력과 시설, 장비를 갖추고 통합적인 재활서비스를 진행하는 의료기관을 평가하여 지정됩니다. 지정된 병원에 입원하게 되면, 발병 후 재활의 골든타임 시기 동안 충분한 입원 기간을 보장받으며, 정확하고 주기적인 평가를 통한 환자 맞춤형 재활 의료서비스를 받게 됩니다.

재활의학과 전문의를 중심으로 간호사, 치료사 등 다양한 재활 전문가가 함께 환자 맞춤형 통합계획을 수립합니다. 이렇게 세워진 치료계획에 따라 항목별 횟수에 구애받지 않고 환자 맞춤형 집중 재활치료를 실시합니다. 치료 중 표준화된 평가도구를 활용하여 환자의 기능 개선 여부를 주기적으로 평가하여 치료에 반영합니다. 더불어 집중 재활치료 후 퇴원하는 환자의 장애 관리나 돌봄 서비스 등 지역사회 자원을 유기적으로 연계 및 지원하고 있습니다.



재활의료기관



2022년 성인환자수 (연인원)

45,963명

재활의료기관 입원대상자



대상질환

뇌졸중 등 뇌손상,
척수손상



입원시기

발병 또는 수술 후
90일 이내



입원기간

입원일로부터
180일 이내

회복 단계별 재활시스템



24시간 집중재활치료를 위한
입원



퇴원 후 지역사회 복귀를 위한
낮병동



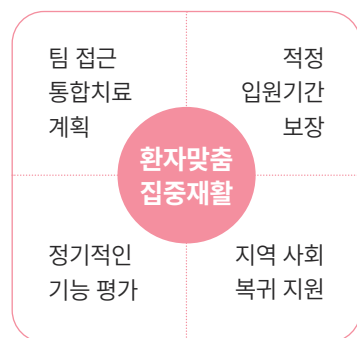
지속적인 기능 호전을 위한
외래

재활의료기관 체계

급성기



회복기 재활의료기관



생활기



간호간병통합서비스

간병비 부담을 줄이고 체계적이고 일원화 된 프로그램으로
질 높은 재활 의료서비스 제공



운전재활프로그램

환자의 의학적 평가와 운전능력 평가를 시행하고 승하차
훈련과 운전기능훈련 지원



단계별 보행훈련

독립보행이 어려운 환자에게 능동적인 움직임과 치료의
정확성, 근력 향상을 위해 로봇보행으로 시작하여 부분적
체중지지를 통한 보행훈련과 지역사회 지상보행까지 단계
적 훈련 시행



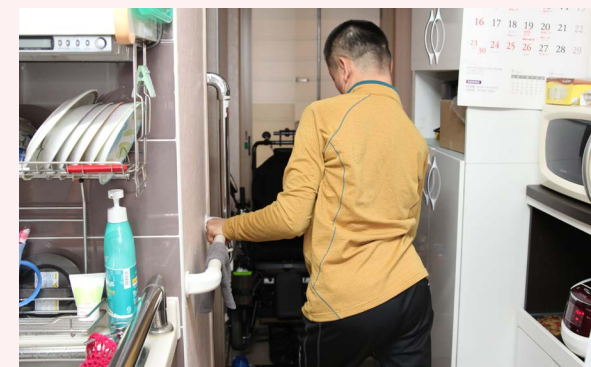
장애인건강주치의

퇴원 후에도 환자의 건강을 유지하고 합병증을 예방하기
위한 장애인건강주치의 서비스 제공



방문재활치료

퇴원 환자가 지역 사회에서 재활치료를 지속할 수 있도록
치료사가 가정을 방문해 일정 기간 재활치료 시행



가정방문 가옥구조개선

퇴원 환자의 상태에 맞는 보조기구 설치 및 가옥구조 개선
을 통해 원활한 생활 환경 마련

가족지원센터

가족 중 누군가에게 장애가 생긴다면 가족 전체의 문제가 됩니다. 주 보호자는 자신의 삶을 내려놓고 수년간의 재활 치료를 시작합니다. 갑작스러운 장애는 환자뿐만 아니라 가족 모두가 심리적 어려움, 신체적 피로감, 통증은 물론 때때로 관계에서의 어려움을 경험합니다.

서울재활병원은 다양한 문제를 해결하기 위해 가족지원센터를 마련하고, 환자 가족 구성원이 건강하고 행복한 삶을 영위할 수 있도록 지원하고 있습니다.



환자 가족의 행복을 위한 동행



2022년 가족지원사업

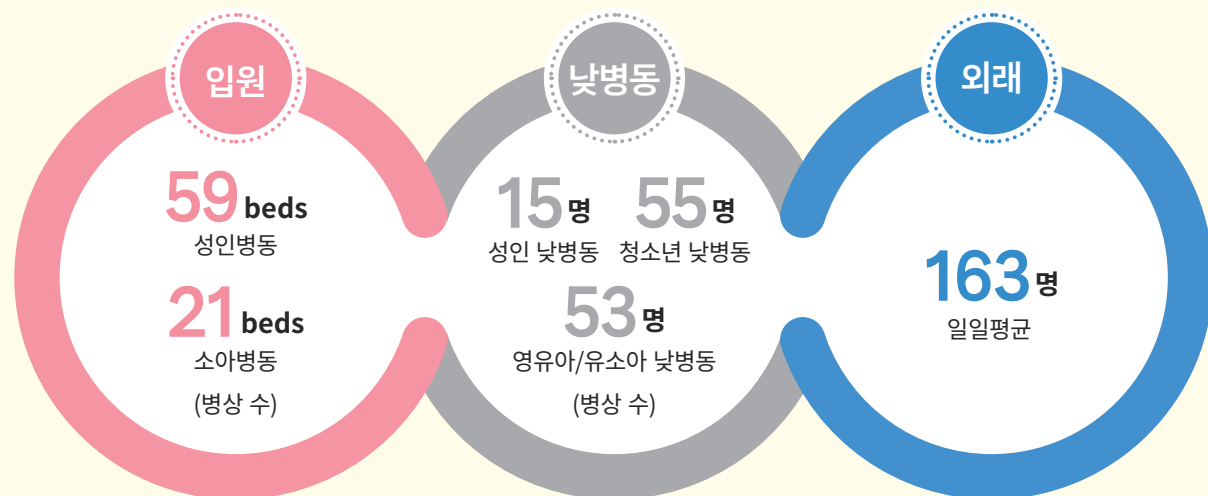
3,093 건

(단위: 건)

개별 면담		367
심리검사 및 상담		421
정서지원		431
스트레스 관리		154
암환자 보호자 지원		102
미술 심리상담		68
가족 통합지원	면담	32
	심리적 지원: 심리검사 & 상담	120
	신체적 지원: 통증치료&자가 운동키트 제공	50
	사회적 지원: 가족여행	40
돌봄지원(온라인 포함)		628
보호자 자조모임/여행 지원		89
비장애 형제자매 지원		123
아빠 지원		53
법률지원(리걸클리닉)		21
멘토지원		4
통증관리		50
송년모임		191

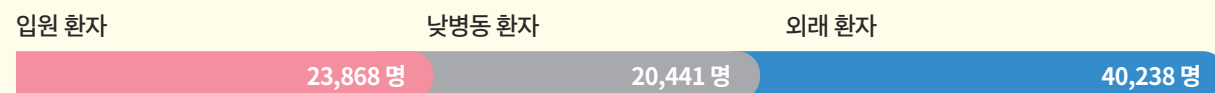
2022 환자이용현황

환자생활유형별



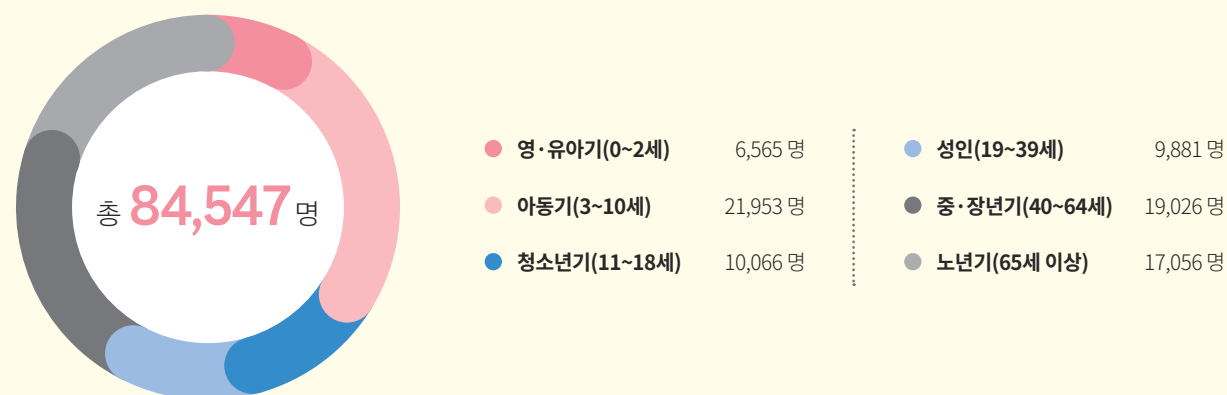
환자이용형태별

(단위: 명, 연인원)



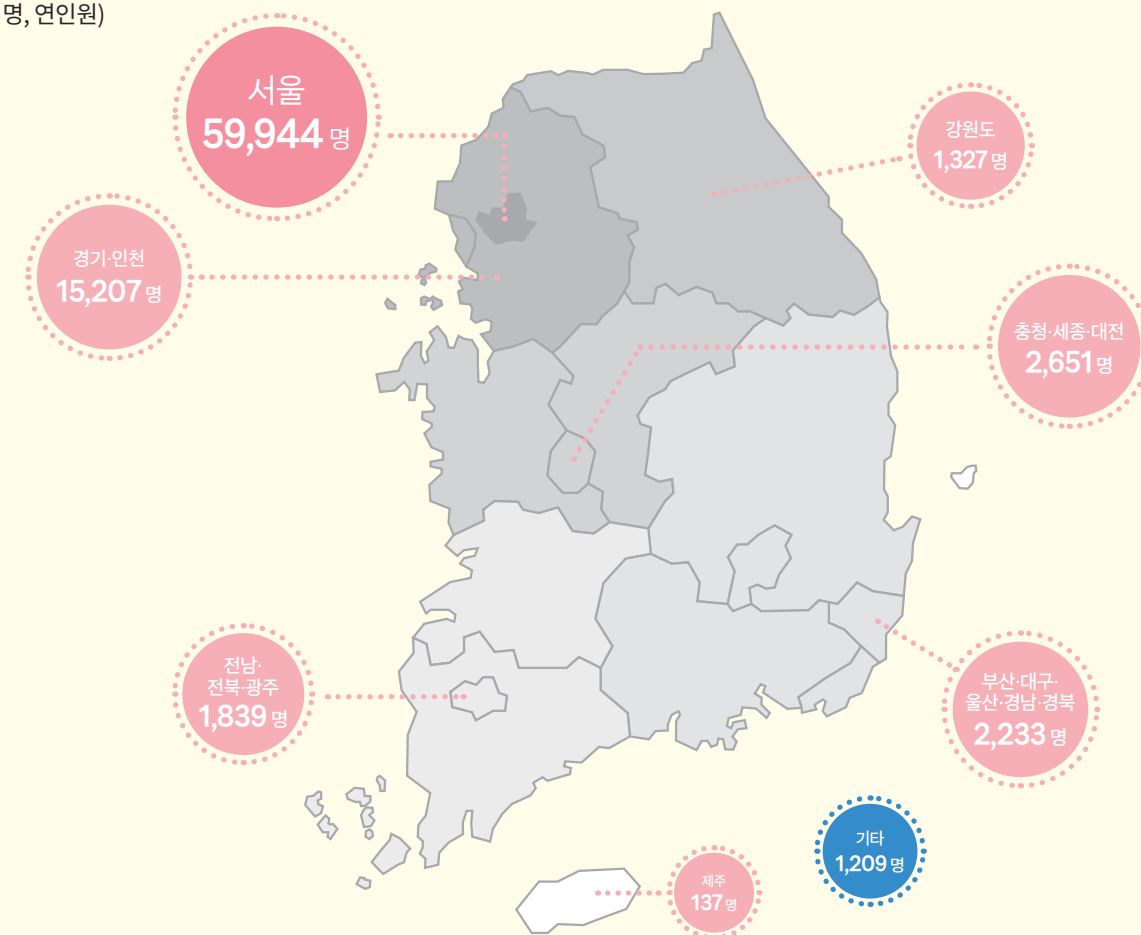
환자생애주기별

(단위: 명, 연인원)



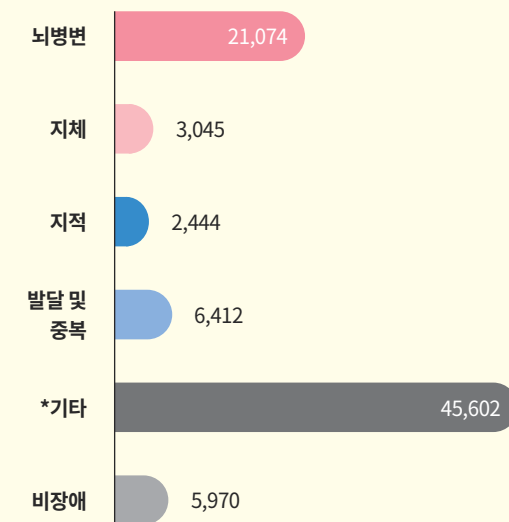
환자지역별

(단위: 명, 연인원)



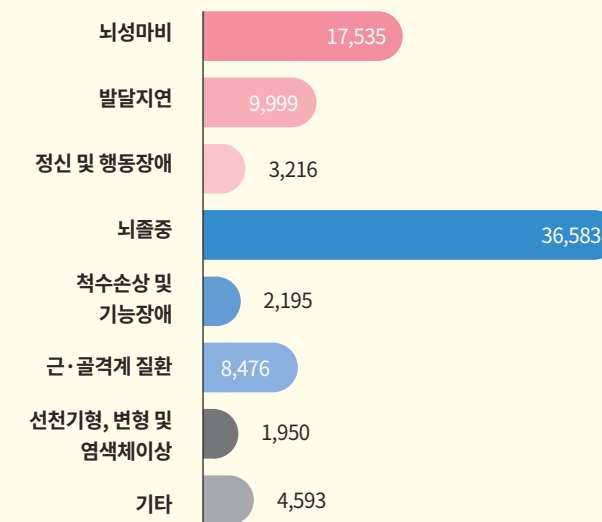
환자장애유형별

(단위: 명, 연인원)



환자대표질환별

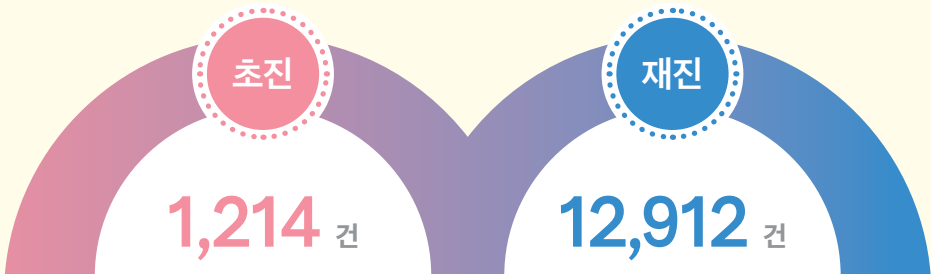
(단위: 명, 연인원)



* 기타: 비등록 장애(발병 후 6개월 미만 대상자) 및 기타 장애 (시각, 청각, 언어, 안면, 신장, 심장, 간, 호흡기, 장루, 뇌전증, 정신) 포함

2022 재활의학과·내과 검진/진료

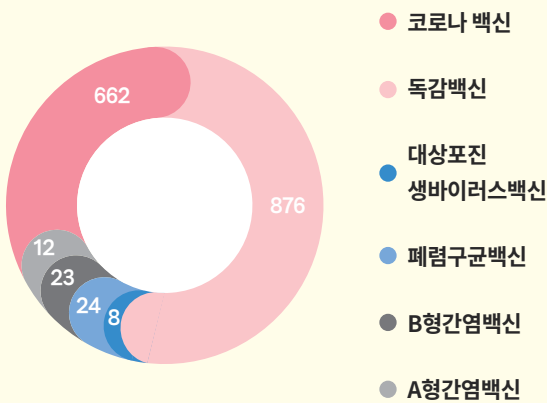
재활의학과 외래진료



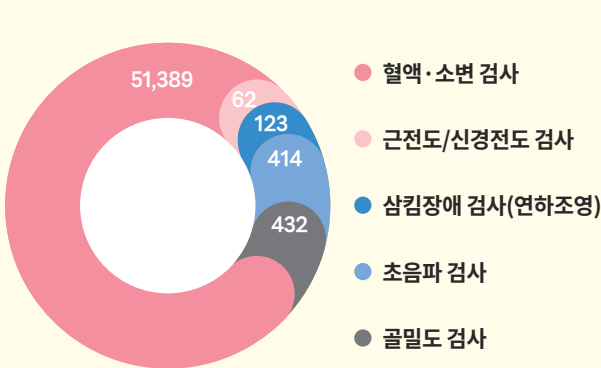
전문시술유형 (단위: 건)



예방접종 (단위: 건)



정밀검사 (단위: 건)

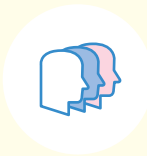


통합적 재활의료서비스

서울재활병원은 뇌졸중, 척수손상, 뇌성마비, 발달장애, 근골격계 질환 통증 등 환자 질환에 맞는 치료를 위해 재활의학과 전문의, 물리치료사, 작업치료사, 언어재활사, 임상심리사, 재활 전문간호사, 의료사회복지사 등 다양한 분야의 전문가들이 전문재활 의료서비스를 포함한 전인적 재활 치료를 돕고 있습니다.



물리치료 190,355 건
다양한 운동 기구를 이용한 훈련과 전문 물리치료사의 1:1 개별운동치료를 통하여 중추신경계 및 근골격계 손상 환자의 장애 회복과 기능 증진을 도모



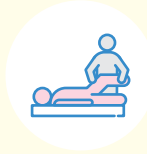
재활심리치료 15,812 건
재활과정에서 발생 가능한 인지, 심리문제 최소화, 사회 구성원으로 적응을 돕는 치료



작업치료 127,065 건
일상생활에 필요한 작업 기능회복을 훈련하고 독립적인 생활을 영위할 수 있도록 삶의 질 향상을 돕는 치료



재활간호 12,606 건
재활환자를 위해 특화된 교육을 받은 재활 전문 간호 의료서비스 제공



통증치료 15,481 건
환자 개별 통증단계에 맞는 특화된 치료와 치료기기를 통해 통증을 개선하고 통증 관리 및 자가 운동법 교육을 통해 그 치료 효과가 지속되도록 돕는 치료



재활의료사회복지 1,668 건
재활의 본질을 위해 환자-병원-지역사회와의 연계로 사회복귀를 돕는 지원 전반



언어치료 14,711 건
전문적인 평가를 통해 체계화된 시스템으로 원활한 의사소통을 돕는 치료

전문인력현황

(단위: 명/2022.12.31 기준)

· 재활의학과 전문의: 7	· 소아물리치료: 20	· 진료지원: 2
· 내과 전문의: 1	· 소아작업치료: 17	· 재활의료사회복지: 2
· 재활전문간호: 54	· 청소년물리치료: 18	· 서울특별시북부지역장애인보건의료센터: 10
· 재활심리치료: 10	· 청소년작업치료: 12	· 어린이공공재활: 5
· 언어치료: 10	· 성인물리치료: 22	· 가족지원센터: 2
· 통증치료: 7	· 성인작업치료: 14	

[Together, to get better]

서울특별시북부 지역장애인보건의료센터

서울재활병원 서울특별시북부지역장애인보건의료센터는 보건복지부와 서울시로부터 2019년 4월 23일에 지정되어, 지역사회 보건·의료·복지 관계기관과 협력체계를 구축하고 서비스를 연계하여 서울특별시 북부지역 14개 구에 거주하는 장애인의 건강한 삶을 지원하고 있습니다.

센터 주요사업



장애인건강보건관리사업

- 대상자 DB 구축 및 정보플랫폼 운영
- 보건·의료·복지 민관협력체계 구축
- 장애인 통합건강관리 서비스 제공
- 보건소 지역사회중심재활사업(CBR) 지원
- 장애인의료접근성 향상 지원



여성장애인의 모성 보건사업

- 임신여성장애인 등록관리
- 임신여성장애인 건강클리닉
- 여성장애인 건강관리 교실
- 여성장애인 심리지원사업



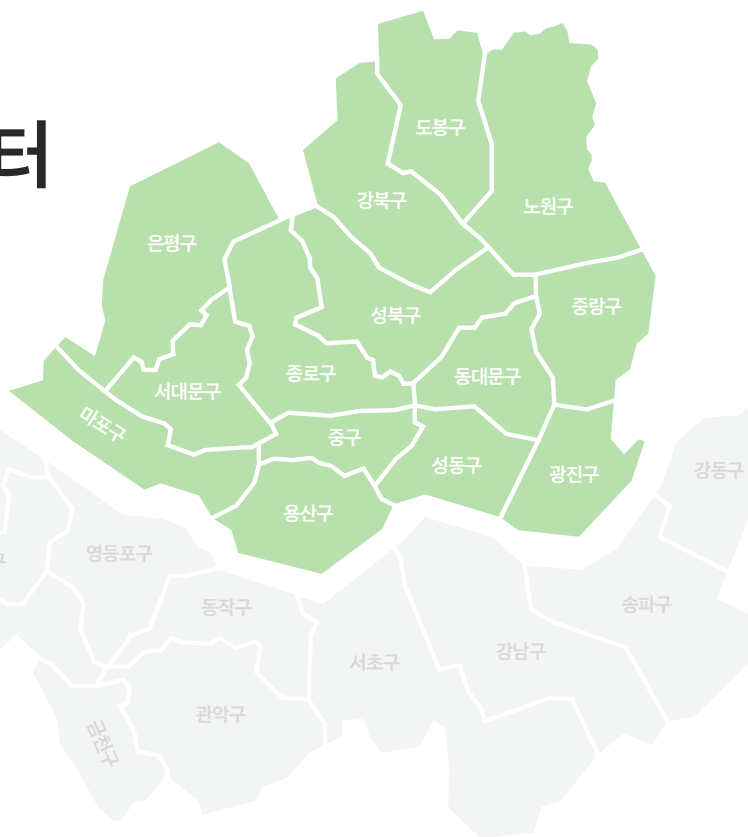
보건의료인력 및 장애인·가족에 대한 교육

- 의료종사자 및 예비의료인 교육
- 장애인 관련 복지기관 및 돌봄종사자 교육
- 장애인 당사자 및 가족 건강교육

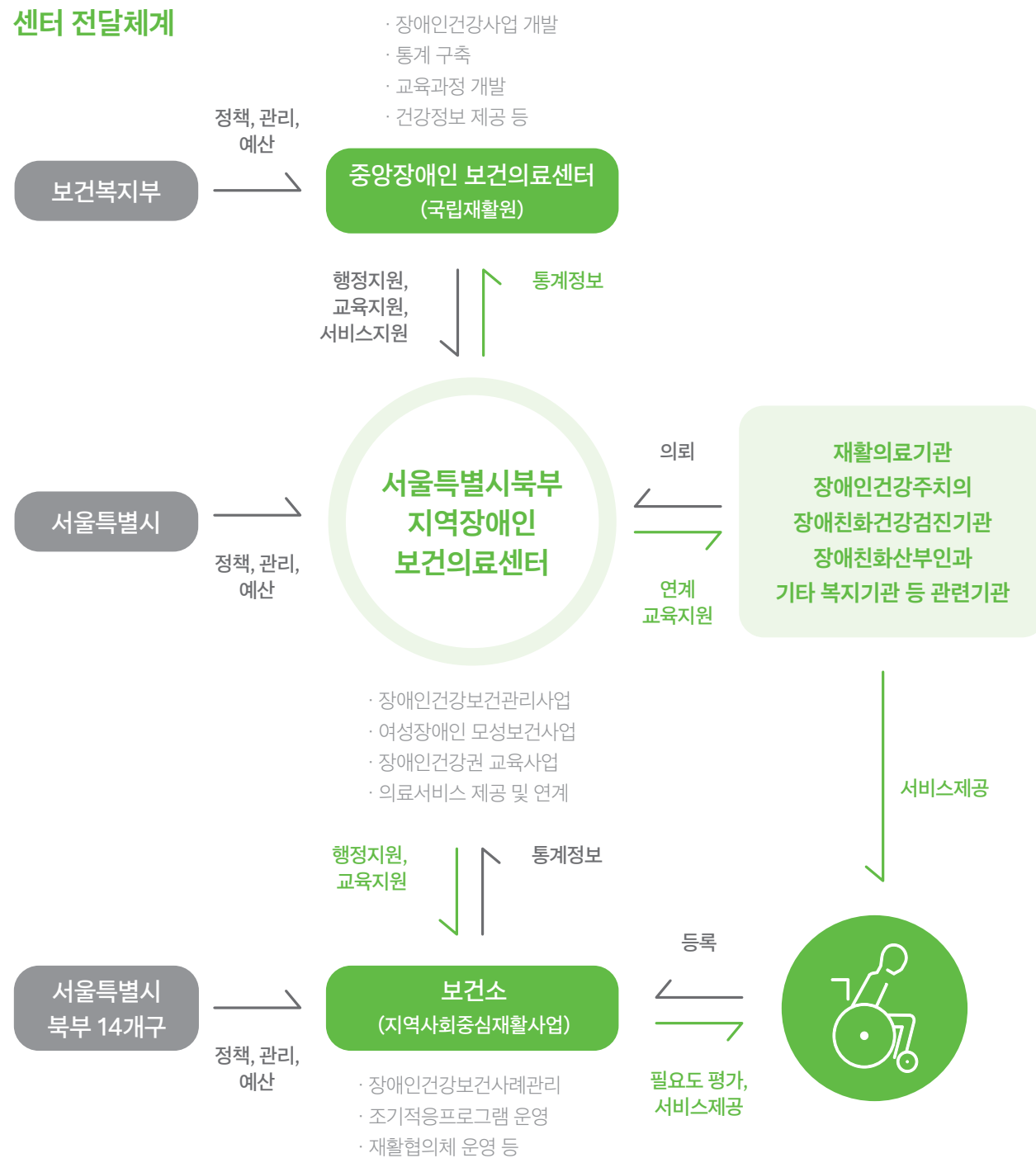


건강검진/진료/재활 등 의료서비스 제공

- 재활의료서비스 제공 및 연계
- 장애소아청소년 재활의료서비스 지원
- 장애인건강주치의 제공 및 연계
- 건강검진서비스 연계 및 자가건강관리 지원



센터 전달체계



센터 채널 소개



센터 홈페이지

<http://seoulnhc.com/>



카카오 채널

‘서울특별시북부지역장애인보건의료센터’ 검색

[Together, to get better]

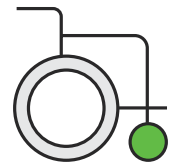
2022

서울특별시북부지역장애인보건의료센터

사업현황

2022 지역장애인 건강보건관리사업

지역장애인의 건강 지원을 위해 보건 의료와 복지를 연계하여 건강관리 서비스 제공 및 의료접근성 향상을 위한 사업입니다.



통합건강관리 서비스 제공

- 보건의료복지 기관 협력

124기관

- 건강관리 및 의료 접근성 서비스 연계

349명

- 보건의료자원 연계 405건
- 의료서비스 접근성 향상을 위한 자원 연계 39건

- 자조모임 운영 지원

17건/34명

보건소 CBR 사업 지원

- 역량강화

94건

- 자원연계

85명

- 교육사업지원

7건

2022 보건의료인력 및 장애인·가족에 대한 교육

장애인 건강권 교육을 통해 장애에 대한 이해와 장애인 건강권 인식을 제고합니다.



예비의료인 및 의료종사자 교육

28회/1,478명

행정·공공기관 인력에 대한 교육

19회/391명

동영상 교육자료 제작

11개

보건소 인력 교육

3회/77명

장애인 및 가족에 대한 교육

70회/805건

2022 건강검진, 진료, 재활 등 의료서비스 제공

지역 장애인 특성과 생애 주기에 맞는 건강검진과 의료서비스를 받을 수 있도록 의료 정보를 제공하며 관련기관 연계를 돕고 있습니다.



재활 의료서비스 제공 및 연계

59명

장애인건강 주치의 서비스 제공 및 연계

14명

기타 의료서비스 연계

7명

국가건강검진 연계

105명

장애 소아청소년 재활의료 서비스 지원

638명

2022 여성장애인 모성보건사업

여성장애인의 장애 유형별 임신/출산 관련 정보를 제공하고 지역자원 연계를 통해 여성장애인의 건강관리 서비스를 제공합니다.



여성장애인 건강관리

- 건강보건사례관리 서비스

130명

- 보건의료자원 연계 146건
- 의료서비스 접근성 향상을 위한 자원 연계 16건

- 여성장애인 건강관리 교실

15건/29명

- 찾아가는 여성장애인 심리지원 사업

31건/89명

임신여성장애인 사업

- 임신여성장애인 등록 및 사례관리

4명

- 장애친화산부인과 /서울아기건강첫걸음사업 협력

2022년 센터 중점사업



센터 재지정
(4.29)



발달장애인
건강지원 사업 확대



장애 조기발견 및
조기치료
지원 사업 시작



장애인 건강보건관리
사업 우수사례 선정:
보건복지부장관상 수상



‘우리는 장애인건강
주치의입니다’
책자 발간

[국제협력사업]

지속 가능한 변화 ‘다시 희망을 전합니다’

2022-2024

아프리카 짐바브웨 보건복지부 통계에 의하면 전체 인구 1,500만 명의 7%인 약 100만 명이 장애인입니다. 그 중 소아 재활치료 대상자는 약 22만명에 달합니다.

2019년부터 2021년까지 코이카 민관협력프로그램으로 소아재활센터 역량강화사업을 추진하였습니다.

하라레 어린이 병원 산하 소아재활센터에 필요한 기자재 지원을 통해 소아 발달에 따른 적절한 재활 치료, 물리 치료 장비를 구축하고 매년 현지 재활전문 치료인력 양성 교육 제공을 통해 소아 재활 의료시스템의 기초를 마련하였습니다.

전문화되고 선진화된 재활의료시스템이 구축되고 지난 3년간 현지의 많은 치료학과 학생들과 교수진들이 방문하여 교육받았고 이러한 교육을 통해서 치료사들은 현지에서 질 높은 재활의료를 제공하게 되었습니다.

본 사업으로 도입된 집중치료를 통해 소아뇌성마비 환아의 향상된 회복 속도를 관찰하면서 이 사업이 비단 하라레 중앙병원 뿐만 아니라 의료접근성이 현저히 낮은 지방병원의 재활의료시스템 전파가 절실히 필요했습니다.

이에 서울재활병원은 짐바브웨 2개 지방도시 병원의 역량 강화를 지원하고 궁극적으로 재활의료 시스템 확장을 위한 새로운 사업을 시작하게 되었습니다. 본 사업을 통해 하라레에서 진행한 성공적인 활동들을 기반으로 지방의 특수 상황을 고려하고 집중치료 프로그램을 구축해 짐바브웨 전체적인 소아재활 사업의 보편화와 지방화를 도모하고 있습니다.

주요사업



재활치료 장비 지원
및 배치



집중재활치료
시스템 마련



현지 재활치료사
양성 및 역량강화



교육용 자료 제작지원
(동영상 및 교육자료)



소아재활센터
운영지원



장애아동
부모교육



소아재활치료
홍보물 제작 지원



장애아동 형제
프로그램 개발

짐바브웨 현지 문제 분석

· 장애아동의 사회적 적응도 낮음

· 지속적인 소아재활치료의 부재
· 소아재활치료시설의 지방화가 이루어지지 않음

· 장비의 부족

· 치료사들의 동기부여 결여와 전문교육 시스템 부재

· 긍정적인 경험부족으로 인한 재활치료의 소극적인 분위기



재활의료서비스 구축 목표

· 장애아동의 사회적 적응도 향상

· 지속적인 하라레(중앙) 소아재활치료
· 소아재활치료의 지방화

· 지방 2곳의 병원 소아재활장비 구축
· 장비매뉴얼 보급 및 관리

· 지속적인 현지연수와 지방병원의 역량강화
· 인센티브 제공

· 지속적인 집중치료로 운동능력 향상 경험
· 보호자교육 강화를 통한 보호자 돌봄 지식 향상

현지 전문인력 양성 교육 교재





함께 가치로운 삶을 만들어갑니다

공공재활사업은 재활의료 공공성 강화와 환자-가족-지역 사회가 함께 가치로운 삶을 영위할 수 있도록 지원하는 사업입니다. 서울재활병원 1998년 개원 이후부터 환자와 그 가족을 위한 공공재활 활동을 펼쳐왔습니다.

각 분야의 전문가들이 유기적으로 협력하여 환자의 빠른 사회복귀를 돕고, 환자의 가족 구성원이 행복한 삶을 유지할 수 있도록 지원하고 있습니다. 지역자원 연계와 취약계층의료비 지원, 환자 가족 지원과 전문성을 위한 연구를 지속적으로 실시하고 있습니다.

주요사업



소아청소년 사회복귀 지원사업

성인 사회복귀 지원사업

보조기술사업



영적치유

즐거운 병원 생활

가족교육

사회복귀 지원사업

622건

신체적 기능 회복뿐만 아니라 가정-회사(학교)-지역으로 돌아가 일상생활을 영위할 수 있도록 가옥 구조개선, 중도 장애아동 학교 복귀지원, 장애청소년 캠프, 환자 사회체험 프로그램 등 다양한 프로그램을 운영하며 환자의 사회복귀를 지원하고 있습니다.

- 가정방문
- 학교 입학 준비&적응 프로그램
- 아동청소년 활동 지원 프로그램
- 청소년 비대면 가정방문
- 통합재활안전 방문관리
- 중도장애아동 학교 복귀 프로그램
- 청소년 베이커리
- 청소년 자조모임

- 지역사회연계
- 가옥구조 교육 및 상담
- 그린하우스
- 정서지원 프로그램
- 통합재활안전 방문관리
- 가정방문
- 퇴원환자관리
- 힐링캠프

- 보조기 지원사업
- 개인맞춤형 보장구제작

환자행복플러스사업

1,496건

환자행복플러스사업은 환자의 안전과 행복을 지켜나가는 공공재활사업입니다. 입원해 계시는 환자와 보호자를 위해 새롭고 다양한 프로그램을 제공하며, 병원 생활에 재미와 감동을 더하고 서로 소통하는 프로그램을 운영하고 있습니다.

- 영성상담
- 부활절기념행사

- 문화공연
- 입원환자 선물나눔
- 천사플리마켓 (작업치료 중 만들어진 작품 판매, 공연 등)
- 장애아동입학축하 선물나눔

- 학령기 환자 보호자 교육
- 작업치료에 대한 이해와 재활을 위한 지식 학습
- 도움달기(소아물리 보호자교육)
- 낙상예방, 자가운동 등 교육
- 남남스쿨(식사행동 보호자교육)
- 영유아 부모교육



지역사회 건강증진사업

8,313건

서울재활병원이 위치한 서울 은평구 관내와 인근 지역의 보건소, 장애인 시설, 특수학교 등과 각 지역기관이 연계하여 지역사회 장애인의 건강을 돌보며, 지역주민의 보건증진을 위해 노력하고 있습니다.

방문진료 및
치료지원

- 평화로운집
- 특수학교 간호수행
- 특수학교 교사 및 보호자교육
- 특수학교 전문의 상담
- 특수학교 작업평가 및 치료
- 재활협의체-사회복지사 방문상담

건강권 교육

- 장애인 가족 교육
- 공공행정기관 종사자교육
- 교육영상제작
- 의료종사자 교육
- 대시민교육

서울시 교육청
연계된 특수학교
순회 지원

- 재활의학 전문의 학교방문상담
- 개별 건강관리 매뉴얼 제작
- 특수교사 교육
- 학부모 상담 및 교육
- 특수교사를 위한 학생관리 매뉴얼 제작
- 학생기능수준평가(물리,작업)
- 특수교사 상담 및 건강관리지원
- 학생 평가자료 공유(교사&학부모용)
- 협의체 구성과 참여

지역사회협력사업

- 은평구장애인체육회 지원
- 재활협의체-TF회의
- 재활협의체-치료사 방문치료
- 보건소 지원
- 지역사회협력체계 구축
- 재활협의체-전문의 방문진료
- 재활협의체-사회복지사 방문상담

장애인
건강관리사업

- 사례관리
- 장애인주치의 연계
- 건강검진 연계
- 재활체육
- 보조기 전시 체험, 대여
- 심리지원
- 장애인주치의 제공
- 기타 의료기관 및 복지기관 연계
- 마주운동회

지역주민 대상사업

- 장애 조기발견 및 장애 조기 지원사업



저소득환자 지원사업

590명/369,646,500원

경제적 어려움으로 필요한 재활의료 서비스를 받지 못하는 환자가 없도록 원내외 후원 자원을 연계하여 지원하는 의료사회복지 사업을 진행하고 있습니다.

- 사회복지시설 입소자 의료비지원사업
- 외부자원연계사업
- 원내의료비지원(소아/청소년/성인)
- 보조기 지원



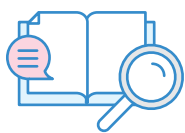
교육사업

1,408건

창의성과 전문성을 갖춘 인재 양성을 위해 정기적인 전문 재활교육과 환자에게 안전하고 올바른 재활치료환경을 제공하고자 환자 보호자 교육을 실시합니다.

- 직원연수 436건
- 신입직원 교육 266건
- 환자/보호자/연수생 교육 55건
- 팀 내 교육 548건
- 외부강의 103건

*본 통계는 서울시북부지역장애인보건의료센터/공공어린이재활병원 통계 내용과 일부 중복됨.



연구사업

재활의료 전문성 강화와 환자에게 최적화된 의료서비스를 제공하기 위해 재활치료 지식을 연구하고 교류합니다.

진행 중 연구

5건

	연구자	연구제목	* 외부기관과 협력
1	백미정, 이지선, 박지연, 황윤태, 김연지 외 2인	장애아동을 위한 맞춤형 스마트 놀이 프로그램 알고리즘 개발 (협력기관: 경희대학교 간호과학대학)	
2	김연지, 이숙희, 백미정, 유연주 외 1인	낙상예방교육이 입원한 장애아동 보호자의 낙상 지식, 태도 및 낙상 예방 행위에 미치는 효과(협력기관: 국립재활병원)	
3	이동률, 이지선, 이지영, 김정수, 정연희, 황윤태 외 2인	뇌병변 장애어린이 및 청소년 체력 측정 및 체력단련 프로그램 운영 매뉴얼 (협력기관: 호남대학교, 서부재활체육센터)	
4	박상덕, 박준호, 김영태, 김성용, 박찬화	메타버스 기술전용 현황조사를 통한 서울재활병원 메타버스 재활의료 (소아청소년) 적용 방안	
5	이규범, 김진희, 이혜선	장애친화건강검진 사업 확산 및 검진수가 적용 방안에 관한 연구 (협력기관: 서울대병원 간호대학)	

연구 성과

5건

	연구자	연구제목	
1	이숙희 외 8인	Spatiotemporal parameters from instrumented motion analysis represent clinical measurement of upper limb function in children with cerebral palsy	Gait & Posture
2	이규범, 김진희, 박희진	장애인의 지속적 건강관리를 위한 사례관리 가이드 개발 연구	국립재활원 (연구발주기관)
3	이규범, 전인표, 고유정, 추도연, 김지혜, 김진희, 기영남, 김정수, 김재용, 윤민영, 유주영, 박희진, 오세욱	회복기 재활의료 서비스 모델 (회복기 재활에서 지역사회연계까지)	원내 보고서 제작 : 회복기 재활의료 서비스 모델(회복기 재활에서 지역사회연계까지)
4	이숙희, 박한결, 김성심	뇌성마비 아동·청소년 평생관리시스템 의학적 가이드라인	원내 보고서 제작: 뇌성마비 아동청소년의 생애주기 진료지침
5	전인표, 손수영, 정예지, 강현영, 정혜지, 양희경, 김지연, 이성철, 정인화, 윤지원	환자 중심 재활치료 진행을 위한 커뮤니케이션 시스템 개발 아이디어 제안	원내 보고서 제작: 환자 중심 재활 치료 진행을 위한 커뮤니케이션 시스템 개발 아이디어 제안

서울재활병원 IRB (임상시험심사위원회)

서울재활병원은 임상연구의 의료윤리와 연구의 질적 향상을 위해 2012년부터 IRB를 운영하고 있습니다.

- IRB 위원장 박한결 진료과장 (서울재활병원)
- IRB 부위원장 고유정 진료과장 (서울재활병원)
- 외부위원 나동욱 교수(세브란스병원 재활의학과 교수)/ 전해정 교수(국민대학교 법학과 교수)
- 내부위원 이숙희 진료부장 / 박한결 진료과장 / 연구센터 김정수 주임
서울특별시북부지역장애인보건의료센터 김진희 전략기획실장(예비위원)

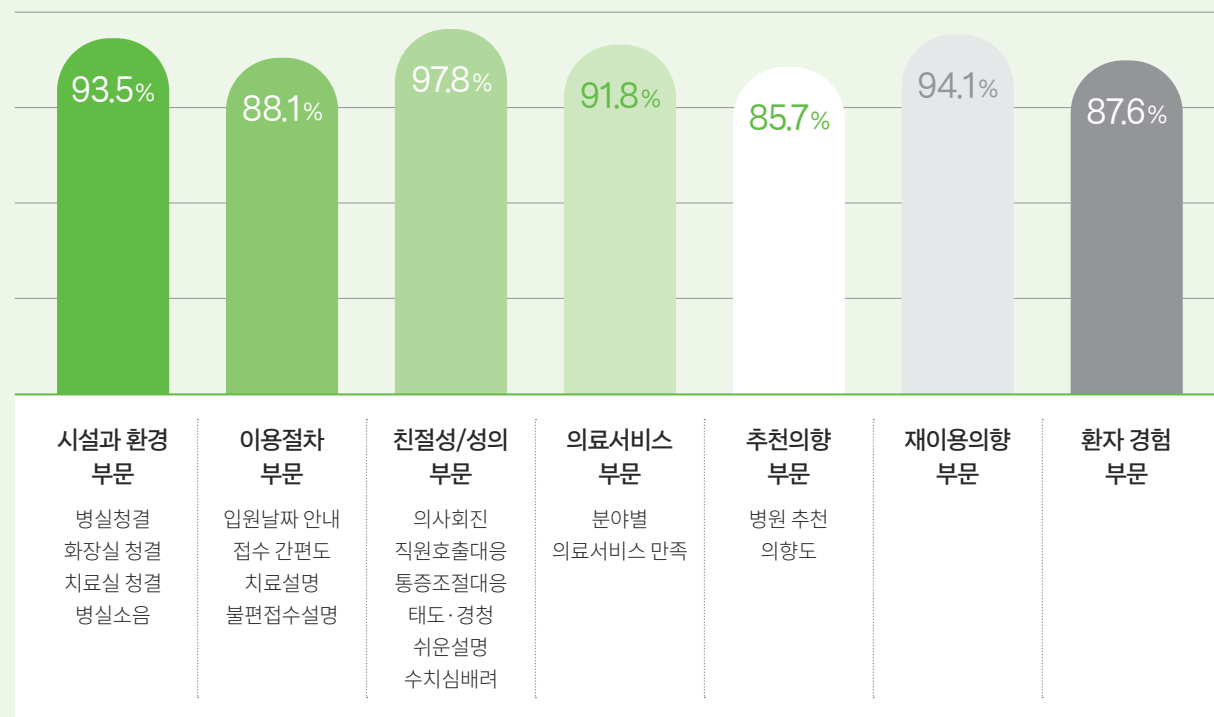
2022 환자 만족도 조사

입원/낮병동/외래 환자 등 본원 이용객 만족도 설문조사 및 분석을 통하여 더 나은 의료서비스를 제공하고자 합니다.

환자만족도 조사개요

	조사 기간	2022년 12월 20일 ~ 2022년 12월 30일		조사 대상	총 220명 실시 (입원 58명, 낮병동 74명, 외래 88명)
	조사 방법	자기기입식 설문방법 (온라인, 오프라인 병행)		조사 내용	시설과 환경/이용절차/직원 친절성과 성의/ 의료서비스/환자경험/추천의향 등에 대한 만족도

환자만족도 조사결과



시설과 환경 부문
전년 91.0%대비
➔ 93.5%로 향상



이용절차 부문
전년 85.5%대비
➔ 88.1%로 향상



친절성/성의 부문
전년 95.8%대비
➔ 97.8%로 향상



환자 경험 부문
2022년 설문
항목 추가

2022 후원뉴스

보내주신 후원금과 물품은 공공재활사업과 새병원건립을 위해 소중히 사용하겠습니다.

1천만원 이상 후원

(주)현진스포텍
공공재활사업기금
1억원

이지선 새병원건립기금 및
연구사업기금
2,200여만원

(주)피에이치씨
공공재활사업기금
2천만원

김금진 공공재활사업기금
1,200만원

노무법인 해명(누적)
3,000여만원

박순정(누적)
1,050여만원

재단법인 박세리희망재단
공공재활사업기금
5천만원

인택앤크퍼니
새병원건립기금
2천만원

최병규 새병원건립기금 및
공공재활사업기금
1,400여만원

(주)신한은행 가족지원사업비
1천만원

문소영(누적)
1,980만원

이수진(누적)
1,020여만원

희망나눔주주연대
장애아동과 청소년 재활의료비
2,500만원

세란병원, 장애아동과 청소년
재활의료비 및 생활비
1,800여만원

허브교회, 장애아동과 청소년
재활의료비
1,200만원

박한결 연구사업기금
1천만원

연세꾸러기 소아청소년과(누적)
1,350만원

물품 후원



디에이치엘글로벌포워딩코리아(주),
치료용 장난감 선물

국제물류기업, DHL글로벌포워딩코리아에서 ‘글로벌 볼런티어 데이’를 맞아 진행된 걷기 기부 캠페인을 통해 장애아동 치료용 장난감 140개 500만원 상당을 기증했습니다.



사회적 기업 (주)마마품,
휠체어 테이블 기증

마마품은 혼자 중심을 잡고 앉아 있기 어려운 장애인의 허리를 받쳐주어 바른 자세를 유지해 척추측만증 예방에 도움이 되는 휠체어 테이블 10개 등 80만원 상당의 물품을 기증했습니다.



엘지전자(주),
TV와 공기청정기 필터 기증

LG전자에서 LG 퓨리케어 공기청정기 필터 80개와 이동이 편하고 높낮이와 각도가 조절되는 터치형 스탠바이미 TV 15대를 선물했습니다.



박서향, 우산 빗물 털이개 후원

박서향 후원자는 100만 원 상당의 친환경 우산 빗물 털이개 3개를 후원했습니다.



(주)나눔씨엔씨, 화장품 후원

나눔씨엔씨는 장애아동들을 위해 씽크 네이처 베이비 바스앤샴푸 360개 등 90만원 상당의 제품을 후원했습니다.



조용, 손선풍기 선물

조용 후원자는 소아물리치료팀과 소아 작업치료팀에 50만원 상당의 손선풍기 50대를 선물했습니다.



(주)모포스틀루

모포스틀루는 식목일을 맞이하여 장애아동들이 나무 심기 체험을 할 수 있는 DIY 나무 화분 키트 50개 등 100만원 상당의 선물을 기증했습니다.



차봇모빌리티, 차량 기증

차봇모빌리티에서 장애인의 운전 재활에 사용할 500만원 상당의 차량 1대를 기증했습니다.



(주)아이누리, 패치와 영양제 기증

우리 가족 건강 브랜드 아이누리에서 병원 직원들을 위해 아이누리 고삼 패치 2,000여장과 영양제 100통 등 100만원 상당의 제품을 선물했습니다.



(주)씨제이이엔엠

씨제이이엔엠은 장애아동들을 위해 어린이날에 신비아파트 장난감 220개와 크리스마스에 미스터리아파트 장난감 110개 등 1,000여만원 상당의 장난감을 후원했습니다.



영일엠(주), 재활치료기기 선물

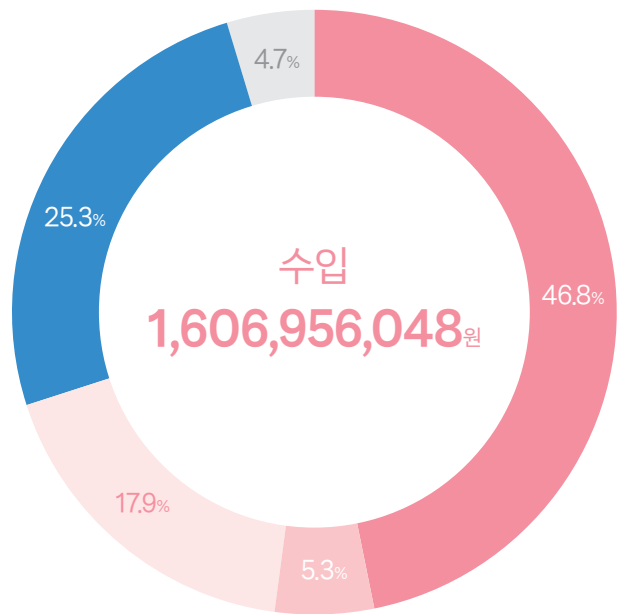
영일엠은 성인 환자를 위한 보행 훈련장비, 보바스 테이블, 스탠딩 테이블, 도수 치료 베드, 근육을 이완해 통증을 완화해주는 의료용 진동 마사지기 등 2,500만원 상당의 제품을 기증했습니다.



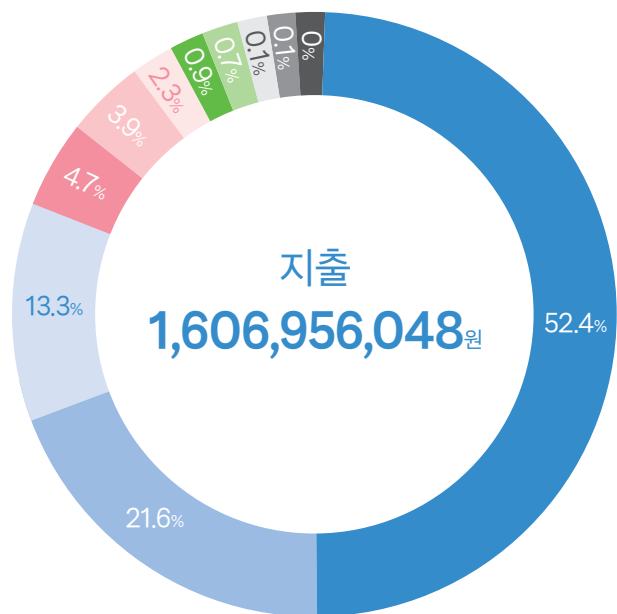
현대해상, '마음심표' 프로그램 후원

현대해상에서 오랜 재활 치료로 지친 장애아동과 보호자에게 심리적 안정을 제공하고, 삶의 질 향상에 도움을 주기 위해 사회공헌 프로그램 '마음심표'를 후원했습니다. 상반기와 하반기 각각 장애아동 30명에게 10회씩 온라인 놀이교실 키트와 보고 따라서 만들 수 있도록 교육 동영상 제공했습니다.

2022 후원금 수입지출보고



● Seobingwon-gimui 이월액	752,373,380원
● Seobingwon-gimui-gimui	84,928,480원
● Gonggongjaehwal-gimui 이월액	288,029,491원
● Gonggongjaehwal-gim	406,471,000원
● Seobingwon-gimui	75,153,697원



● Seobingwon-gimui-gimui 이월액	842,504,950원
● Gonggongjaehwal-gimui 이월액	346,980,790원
● Hwanjamit-jeogye-sa-hoe-jiwon-sa-yeop-bi	213,353,175원
● Gyo-yuk-yeon-gu-sa-yeop-bi	63,250,000원
● Iryo-yong-bi-gu-yeop-bi	36,720,000원
● Eom-yong-bi-gu-yeop-bi	14,700,000원
● Huiwon-pom sa-yong	75,153,697원
● Si-seol-bo-su-mit-su-seon-gyo-che-bi	11,286,000원
● Gi-hyeok-jen-lak-sa-yeop-bi	2,098,375원
● Gi-ta-un-yeop-bi	813,061원
● Iryo-jin-ryo-bi	96,000원

* 서울재활병원은 후원금을 투명하게 운영하며, 모법인 엔젤스헤이븐은 매년 회계법인의 감사를 받아 그 결과를 국세청에 공시하고 있습니다.

2022 서울재활병원과 함께 하는 분들

한 해 동안 함께해주신 후원자님 진심으로 감사드립니다.

어려운 때에 더 힘든 장애인을 위해 후원해주시는 여러분들 덕분에 2022년 한해 잘 보냈습니다.
꾸준히 후원해주시는 분들, 후원 약정을 몇 년째 지켜주신 분들, 후원으로 고마움을 전하시는 환자 보호자분들,
장애아동을 사랑하는 마음으로 재활치료비는 물론 생활비, 재활 장비, 다양한 선물을 후원해주시는 분들,
장애인 가족을 살피는 일에 뜻을 같이하는 분들, 기부세미나에 참석해주신 분들,
이런 많은 감사한 분들께서 2022년 서울재활병원과 함께 해주셨습니다. 감사합니다.

한 사람 한 사람 소중한 마음을 나눠주신 분들

강덕형 강도균 강민숙 강민지 강성근 강성미 강순이 강영실 강유현 강은혜 강지현 강지현 강화구 고영옥 고유미 구성현 구 슬
구아정 권혁식 그로잉맘 금지혜 기은경 김금진 김기문 김기훈 김도경 김동창 김명섭 김묘영 김미경 김미균 김미라 김민정 김복귀
김석규 김선률 김성근 김수미 김아영 김연의 김연지 김영미 김영선 김윤진 김윤경 김은선 김은옥 김의연 김재현 김정식 김정아
김종국 김종빈 김주황 김준상 김지원 김진아 김진원 김 참 김충한 김치홍 김태경 김한나 김향선 김현정 김호정 김희석 김희양
노동명 노란초 노희호 마현희 문소영 문찬웅 민승기 박기준 박두이 박명영 박미향 박서향 박성환 박수을 박수환 박순정 박우현
박윤진 박은정 박주열 박지연 박찬근 박한결 박현정 박현진 박혜영 방선홍 방수정 배경용 배상기 배순호 백미정 백승록 서나래
서병일 서연주 서윤경 서윤신 서윤아 서주현 서준원 성연우 성예찬 손수영 손정영 손종란 손혜련 송명재 송미숙 송인의 신정철
신지현 신창재 심효진 안상규 안선미 안성열 안영신 양미선 양인영 오선영 오정석 오정주 오지은 오창호 유수호 유지혜 윤보경
윤서경 윤세노 윤소영 윤순옥 윤용식 윤지영 윤해진 이경원 이구영 이대근 이동석 이명진 이미진 이민희 이보람 이상섭 이상윤
이상현 이성봉 이성철 이수영 이수진 이승용 이승철 이영진 이원재 이윤신 이윤진 이은미 이윅택 이재령 이재원 이재훈 이정은
이제진 이준오 이지선 이지수 이지숙 이지혜 이진희 이춘수 이하린 이해은 이홍석 임묘진 임병덕 임주하 임태훈 장정순 장정희
전형준 정금란 정기순 정빛나 정성훈 정용수 정재엽 정해용 정희석 조순영 조재형 조정수 조정주 조진희 주상훈 차영춘 천강문
천세원 천창성 최다정 최민석 최병규 최승권 최우성 최원미 최인영 추도연 한석호 한초롱 한혜령 함영주 허영진 허예주 허재식
허혜현 홍보람 홍순실 홍유안 황동순 황승수 황은주

건강하고 따뜻한 사회를 위한 재활의 꿈을 응원하는 기업·단체

꿈이있는교회 노무법인해명 더오름아동청소년발달센터 디자인탐정 문덕카렌다 블루레몬즈 새봄커뮤니티
샤넬코리아유한회사 세란병원 소아작업치료팀 신한라이프생명보험 써드에이지 에이블랩 연세고운미소치과
연세꾸러기소아청소년과 인텍앤컴퍼니 (재)박세리희망재단 (주)릴렉스퍼시픽 (주)스위 (주)신한은행 (주)루에스티 (주)오세르
(주)인성 (주)크림하우스아카이브 (주)피에이치씨 (주)피에이치오코리아 (주)현진소프트 (주)헤안 착한곰 카진 해피빈
허브교회 희망나눔주주연대 W기획연구소

특별한 의미를 담아 물품을 선물하신 분들

(주)나눔씨엔씨 (주)마마품 (주)모포스틀루 (주)씨제이이엔엠 (주)아이누리 디에이치엘글로벌포워딩코리아(주) 박서향
쁘띠워니 엘지전자(주) 영일엠(주) 윤미현 전인표 조용 차봇모빌리티 케어캠프(주) 현대해상

전문적인 재능과 봉사로 함께하며 추억을 만드신 분들

전문봉사(법률 상담/우리말 바른말/IT자문)
고은지, 김미현, 김현민, 대한가정법률복지상담원, 이호한, 전해정

후원 참여 안내

재활은 장애인들의 일상에 새 삶을 선물하는 소중한 통로입니다.
서울재활병원이 국내외 장애인과 그 가족에게 새로운 희망이 되도록 든든한 나눔 벗이 되어 주세요.

기부 분야



새병원건립기금

선도적인 재활의료 서비스를 위한 새 병원 건립을 지원합니다.



공공재활 및 연구 기금

환자&가족지원, 전문적 재활치료 및 연구, 지역사회와 해외 지원

기부 방법



① 홈페이지(www.seoulrh.com) >> '후원하기' 클릭

- PC, 스마트폰 사용 가능
- **매월 정기후원** 계좌자동이체(CMS) 또는 신용카드 납입 선택(매월 5일 납부)
- **일시금 후원** 실시간 계좌이체 또는 신용카드 납입 선택
- 이 방법으로는 '새병원건립기금'만 기부 가능합니다.



② 계좌이체/무통장입금

- 사전 전화 상담 후, 원하시는 기금 계좌로 입금하시면 됩니다.
- **새병원건립기금** 신한은행 140-011-637255(예금주 서울재활병원 이지선)
- **공공재활 연구기금** 신한은행 140-007-056669(예금주 서울재활병원 이지선)



③ 현물기부

- 사전 전화 상담 후, 환자와 가족 지원을 위해 필요한 물품을 기부하실 수 있습니다.

세제 혜택

서울재활병원

사회복지법인 엔젤스헤이븐 산하기관으로 지정기부금(코드: 40)단체입니다.

근로소득자

후원 신청 시, 기부금영수증 발행을 위한 개인정보를 입력하면 연말정산 기간에 국세청 홈택스에 자동으로 반영됩니다.

사업자/법인/단체

담당자에게 요청하시면 이메일로 기부금영수증을 보내 드립니다.

후원자 예우 프로그램

소중한 나눔에 참여해주신 분들에 대한 존경과 감사의 마음을 담아,
다음과 같이 예우 프로그램을 통해 보답하고자 합니다.

기부자 명예현정	기부자 명의 건물/공간 명명(새 병원 건립 시), 서울재활병원 아너스 클럽 추대, 감사패 전달
진료 편의	전담직원 안내 서비스, 무료 주차
의료 혜택	입원·외래 진료 및 재활치료 진료비 감면, 근골격계 건강상담(연 1회), 심리검사(연 1회), 예방접종(대상포진, 폐구균), 암재활 서비스(새 병원 건립 시)
행사 초청	병원 라운딩, 후원 행사 초청
모든 기부자 기본 예우	기부금영수증, 뉴스레터 및 연차보고서 발송

※ 상기 예우프로그램은 기부금액에 따라 적용되며, 병원 사정에 따라 변경될 수 있습니다.

※ 진료비 감면 예우는 약정액 완납일을 기준으로 적용합니다. 보다 자세한 사항은 연락 주시면 친절히 안내해 드리겠습니다.

후원 상담

☎ 전 화 02)6020-3020/3172

✉ 이메일 srhvision1@gmail.com

소식채널



대표전화

02)6020-3000



블로그

blog.naver.com/seoulrh



공식 홈페이지

www.seoulrh.com



유튜브

www.youtube.com/서울재활병원TV



페이스북

www.facebook.com/Greensrh



인스타그램

www.instagram.com/seoulrh_pr



서울특별시북부 지역장애인보건의료센터 홈페이지

www.seoulnhc.com





2022년 칭찬과 격려

2022년 많은 환자와 보호자께서
칭찬과 응원의 글을 보내주셨습니다.
환자 보호자의 칭찬과 격려는
서울재활병원의 존재 이유가 됩니다.
늘 한해를 되돌아보고 쓴소리에도 귀 기울이고
개선해나가는 서울재활병원이 되겠습니다.

치료뿐만 아니라 긍정적인 마음까지 얻었습니다.

중증 뇌경색을 앓고 있는 남편에게 항상 밝게
대해주시고 긍정적인 마음을 심어주시는
치료사님들께 고마운 마음을 전합니다.
안 되는 것도 여러 번 반복하여 어떻게 해서든
환자에게 도움을 주시는 치료사님들 덕분에
많은 호전이 있었습니다.
퇴원하는 날까지도 최선을 다해서
지도해주시고 격려와 칭찬을 아끼지 않으시는
그 마음을 느끼고 감동받아 이 글로 감사의
인사를 대신 전합니다.
남편도 같은 마음이라 생각합니다.
그 동안 정말 정말 감사했습니다.

따뜻함과 사랑으로 이끌어주셔서 감사드립니다.

아이가 아직 대근육 움직임이 부족해 본인이
하고 싶은 대로 이동하지 못할 때 짜증과 화를
많이 내는 편입니다. 스트레스가 많을 것이고
상처도 받을 걸 알기에 항상 걱정이었는데요.
미술 치료를 하면서 아이의 정서적 안정감이
깊어진 것 같습니다. 미술 치료 시간의 활동을
통해 즐거움도 느끼고 성취감도 느끼고,
스트레스도 해소할 수 있을 거 같아 아이에게
정말 유익한 치료라고 생각합니다. 무엇보다
따뜻함과 사랑으로 아이를 지도해주시고 아이의
발달과 부족한 부분까지 섬세히 신경쓰며
이끌어주셔서 감사드립니다.

칭찬에 아이가 자신감을 얻었어요.

저희 아이가 아직 보행이 안되고 9살이라서
체력이 있습니다. 엄마인 저도 어떨 때는 힘들
때도 있는 데 항상 웃으면서 치료해주시고
선생님 치료도 열심히해 주시고 3개월 만에
너무 많이 좋아졌습니다.
이제 조금씩 단독보행도 되고 선생님의 칭찬에
아이가 자신감도 많이 생겼습니다.
퇴원하는게 너무 아쉽지만, 너무나 좋은
선생님들을 만나게 되어서 입원기간 힘들지 않고
즐겁게 치료할 수 있었습니다.
감사합니다.

병원을 가는 게 즐거워졌습니다.

저는 퇴원 후 조금은 낯설고 어색한
낮병동을 다니고 있습니다.
어느 날 아침 병원 입구에서 000선생님과
마주했는데 병동에서도 늘 그랬듯이 큰 눈으로
환하게 웃으시며 두 팔을 벌려 저를 너무나도
반갑게 안아주시고 7층까지 데려다 주셨습니다.
아침부터 기분이 너무나 좋았습니다.
그날 이후부터는 병원을 가는 게 즐거워졌습니다.
저를 반갑게 맞이해주시고 예뻐해주시고 응원해
주시는 선생님들이 계셔서 기분 좋게 재활치료를
할 수 있어서 참 좋습니다.

‘두려워말라, 내가 너와 함께 함이니라...’

이사야서의 성경말씀과 따뜻한 글귀로 처음
이지선 병원장님을 만났습니다.
전혀 의도하지는 않았으나 예기치 못한 사고로
누군가의 표현처럼 이 공간에 초대되어 평소와는
다른 새로운 삶을 살게되었습니다.
갑자기 한꺼번에 몰아친 인생의 소나기로
죽을만큼 힘들 때, 서울재활병원은 정말 세상에서
가장 따뜻한 품이 되어 안아주었습니다.
휠체어를 타고 온 남편을 두 발로 걷게 해주셨고,
자존감이 땅 끝까지 떨어진 남편의 삶을 새롭게
디자인하여 가장 소중하고 가치있는 일이
무엇인가를 깨닫게 해주었습니다.
병실과 치료실을 오가며, 한 분 한 분을 소중히
여기시는 마음, 행동으로 사랑을 실천하시는
모습에 감동이 됩니다. 사랑이 가득한 이 곳에
함께 해서 감사했습니다.



